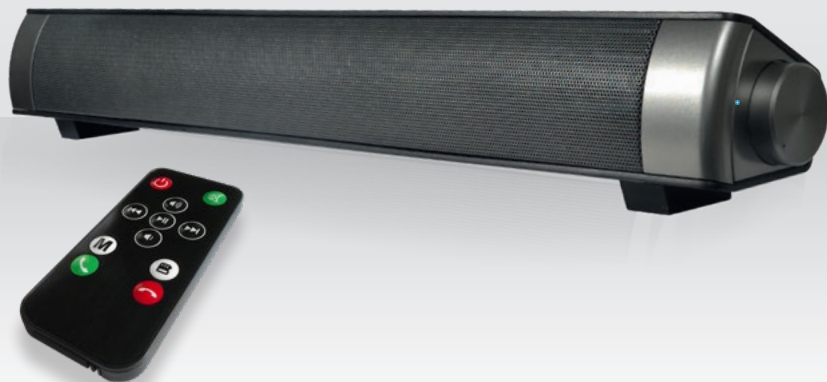


ⓓ BEDIENUNGSANLEITUNG

I-SOUND HD

Stereo Soundbar – Bluetooth



40 mm



AntiMagnetic



AntiNoise



HQChipset

ALDEN

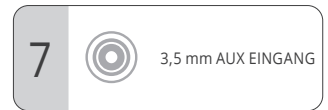
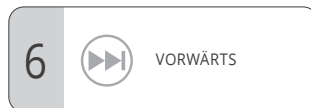
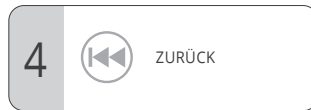
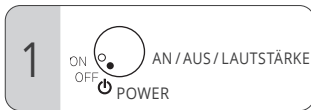
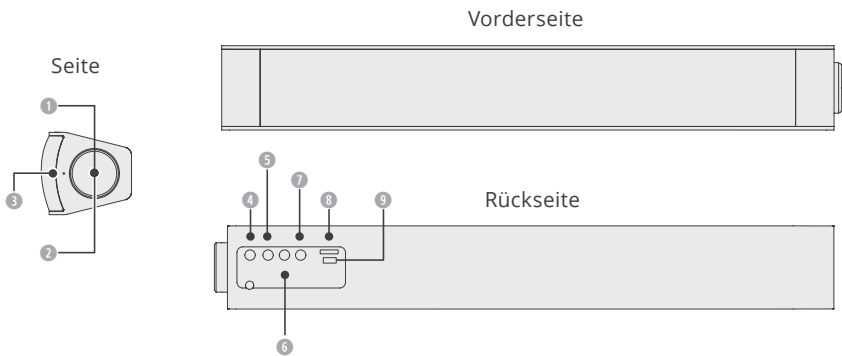


D KOMONENTEN UND FUNKTIONEN

Bitte überprüfen Sie die Funktionsanzeige, bevor Sie das Lautsprechersystem verwenden.

SPEZIFIKATIONEN

1. Ausgangsleistung : 2 x 5 W
2. Impedanz : 4 Ω
3. Batterie : 3,7 V 1800 mAh
4. Spannungsversorgung : DC 5 V
5. Frequenzgang : 100 Hz - 18 KHz
6. Abmessungen (mm) : 407 (B) x 55 (T) x 62 (H)
7. Gewicht : 0,6 kg



DE - BLUETOOTH MODUS

1. Bluetooth-Version: Bluetooth 4.2 Spezifikationen, Unterstützung HSP, HFP, A2DP, AVCRP Format, englische Sprachbenachrichtigung, Bluetooth Pairing Name: „**I-Sound HD**“.
2. Drehen Sie den Lautstärkeregler, um das Gerät einzuschalten, dann leuchtet die blaue Bluetooth-LED-Anzeige auf, mit einem Benachrichtigungston: „do do do de“.
3. Die Bluetooth-LED-Anzeige blinkt 100 ms lang. Verwenden Sie Ihr Mobiltelefon, um den Namen „**I-Sound HD**“ zu finden, stellen Sie eine Verbindung her und koppeln Sie es. Wenn ein Passwort erforderlich ist, geben Sie „000“ ein. Nach der Verbindung leuchtet die blaue LED-Anzeige auf und der Benachrichtigungston „do“ ertönt. Die blaue LED-Anzeige blinkt langsam in einem Rhythmus von 1000 ms, um Musik im Bluetooth-Modus abzuspielen. Wenn das Smartphone erneut mit dem Gerät gekoppelt wird, wird es sich automatisch verbinden.
4. Wenn während der Musikwiedergabe im Bluetooth-Modus ein Telefonanruf eingeht, stoppt der Lautsprecher die Musikwiedergabe und wechselt automatisch in den Sprachanrufmodus.
5. Wenn Sie die Bluetooth-Verbindung trennen, wird dies durch einen Benachrichtigungston „do do do do“ angezeigt, und der Lautsprecher wechselt in den Verbindungsmodus.
6. Drehen Sie den Lautstärkeregler, um die Lautstärke zu erhöhen oder zu verringern.

LINE IN MODUS

1. Schließen Sie den Lautsprecher mit einem Stereokabel an. Der Lautsprecher wechselt in den LINE IN-Modus, und die Benachrichtigung „do do do“ ertönt. Verwenden Sie dann Ihr Smartphone oder ein anderes angeschlossenes Gerät, um Musik abzuspielen.
2. AUX-Modus, blaue LED leuchtet
3. Wenn Sie das Stereokabel abziehen, wechselt der Lautsprecher automatisch in den Bluetooth-Modus.
4. Drehen Sie den Lautstärkeregler, um die Lautstärke zu erhöhen oder zu verringern.

TF (SD) KARTEN MODUS

1. Schalten Sie den Lautsprecher ein, der Lautsprecher wechselt automatisch in den Bluetooth-Modus, legen Sie dann die TF-Karte ein, der Lautsprecher wechselt in den TF-Karten-Wiedergabemodus. Wenn Sie jedoch vor dem Einschalten des Lautsprechers die TF-Karte einlegen und dann den Lautsprecher einschalten, wird der Lautsprecher in TF-Karte Modus gehen.
2. Bei der Musikwiedergabe leuchtet die blaue LED auf und blinkt langsam mit einer Geschwindigkeit von 1000ms, wenn der Lautsprecher pausiert, hört die LED auf zu blinken und bleibt einfach an.

LADEN

1. Verwenden Sie das USB-Netzkabel, um den Lautsprecher mit dem PC oder einem 5-V-Adapter zu verbinden. Der Ladevorgang beginnt und die rote LED-Anzeige leuchtet auf.
2. Nach Abschluss des Ladevorgangs erlischt die rote LED.

SCHUTZ BEI NIEDRIGER LEISTUNG

Wenn die Batteriespannung für mehr als 15 Sekunden unter 3.3 Volt fällt, ertönt ein Warnton „do ... do ...“ bitte aufladen. Wenn die Batteriespannung für mehr als 15 Sekunden unter 3.1 Volt sinkt, ertönt ein Warnton „Ausschalten“, das Gerät schaltet sich aus.

BETRIEB

No.	NAME	MODE		
		DRAHTLOS	TF CARD	AUX
1	PLAY / PAUSE / MOBILTELEFON	KLICK; PLAY / PAUSE; LANGES DRÜCKEN: WECHSEL IN ANDEREN MODUS	KLICK: PLAY / PAUSE; LANGES DRÜCKEN: WECHSEL IN ANDEREN MODUS	KLICK: LAUTLOS; LANGES DRÜCKEN: WECHSEL IN ANDEREN MODUS
2	ZURÜCK	KLICK: ZURÜCK	KLICK: ZURÜCK LANGES DRÜCKEN: ZURÜCK ZUM ANFANG	KEINE FUNKTION
3	VORWÄRTS	KLICK: NÄCHSTER	KLICK: NÄCHSTER; LANGES DRÜCKEN: VORWÄRTS	KEINE FUNKTION

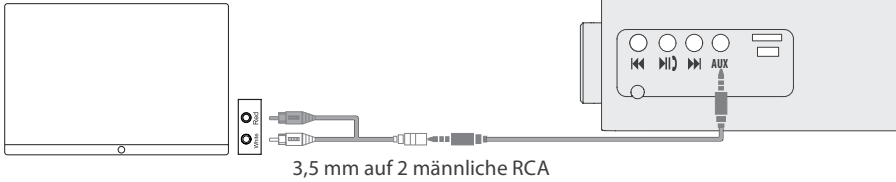
D ANSCHLUSS- U. BEDIENHINWEISE

TV MODUS

Schritt1. Schließen Sie zuerst das 3,5-mm-Audiokabel und das RCA-Kabel an. Der andere 3,5-mm-Stecker wird an den Lautsprecher angeschlossen, der RCA-Stecker an die RCA-Audioausgangsbuchsen des Fernsehers.

Audioausgabe von TV oder anderen Geräten

Die 3.5mm Audioeingangsbuchse des Lautsprechers



Schritt2. Schalten Sie den Lautsprecher ein, er schaltet automatisch in den AUX-Eingangsmodus. Wenn sich der Lautsprecher in einem anderen Modus befindet, drücken Sie bitte lange die Taste **⏮**, um in den AUX-Eingangsmodus zu wechseln. Wenn Sie den Signalton „do do“ hören, wechseln Sie in den LINE-IN Modus. Verwenden Sie Ihr Smartphone oder andere angeschlossene Geräte zur Musikwiedergabe.

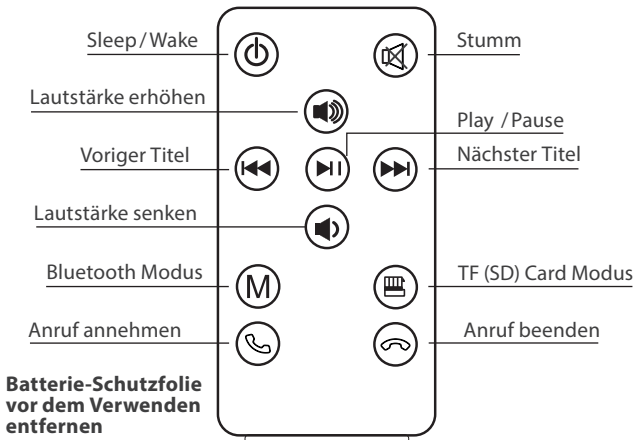
Schritt3. Schalten Sie das angeschlossene Fernsehgerät ein, wählen Sie die Audioeinstellungen und ändern Sie die Lautsprechereinstellung „intern“ zu „extern“. Dann speichern und beenden.

Schritt4. Drehen Sie den POWER ON / OFF-Knopf des Lautsprechers und regeln Sie die Lautstärke nach oben oder unten.

Hinweis:

- 1) Vergewissern Sie sich, dass das TV-Gerät über zwei RCA-Audioausgänge verfügt und einen analogen Audioausgang hat. Wenn Ihr Fernsehgerät nur über COAXIAL / OPTICAL-Anschlüsse (digitales Audio-SPDIF) verfügt, müssen Sie einen „Digital-Analog-Audio-Konverter“ kaufen.
- 2) Vergewissern Sie sich, dass die beiden RCA-Stecker korrekt mit den RCA-Audioausgangsbuchsen des Fernsehers verbunden sind.
- 3) Wenn das TV-Gerät einen 3.5mm-Audioausgang besitzt, verwenden Sie bitte das 3.5mm-Audiokabel für den direkten Anschluss an das Fernsehgerät.
- 4) Der Lautsprecher kann den TV-Kanal und den vorherigen / nächsten Titel im AUX-Eingangsmodus nicht umschalten.
- 5) Wenn Sie den Benachrichtigungston „do do do“ hören, bedeutet das, dass die Batterien leer sind. Bitte laden Sie den Akku wieder auf!
- 6) Wir empfehlen, die ganze Zeit aufzuladen, wenn Sie den Lautsprecher am Fernseher angeschlossen haben. Bei niedrigem Ladestand kann der Fernseher nicht verbunden werden!
- 7) Beim Abziehen des Audiokabels wechselt der Lautsprecher automatisch in den Bluetooth-Modus.

FERNBEDIENUNG



ACHTUNG: Die Taste für den vorigen / nächsten Titel funktioniert nicht im AUX-Eingangsmodus

ALDEN Deutschland GmbH • Fehrenkamp 12 • 49434 Neuenkirchen-Vörden • info@alden-deutschland.de

ALDEN France • ZA du Hairy • F-67230 HUTTENHEIM • info@alden.fr